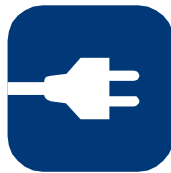


Inhaltsverzeichnis

A Stromzählerablesung	2
Mechanischer Zähler	2
Eintarifzähler DV616U von DZG	2
Doppeltarifzähler DV616UT von DZG	2
Doppeltarifzähler MM2600JD von Landis + Gyr	2
Elektronischer Zähler	3
Drehstromzähler von Landis + Gyr	3
E350 von Landis + Gyr	3
AS1440 von Elster	4
Moderne Zähler (mMe)	5
ED100L/ED300L/W2E8 von EMH	5
WS 7412.1/DVS/DWS von DZG	6
DD3 von eBZ	7
+220 Landis + Gyr	8
Q3A/M von EasyMeter	9
SGM-C2/C4 von efr	10
eBZD von EMH	11
mMe4.0 von EMH	12
MT631/632 von ISKRA	13
MT681/691 von ISKRA	14
B Erdgas- und Wasserzählerablesung	15
Erdgasablesung	15
BK-G4T von elster	15
Wasserablesung	15
620 von Sensus	15
Qalcosonic von Axioma	15
HYDRUS von Diehl	16
iPerl von Sensus	16
C Wärmemengezählerablesung	17
T550 von Landis + Gyr	17
CF-UltraMaXX V	18
L&G Typ T330	19
D Anhang	20



A Stromzählerablesung

Mechanischer Zähler

Eintarifzähler DV616U von DZG

Zählernummer:
(Eigentumsnummer des Betreibers)

Zählernummer: 123456

Zählerstand
Zählerstand ohne Kommastellen und Sonderzeichen eingeben

Zählerstand: 5399

Doppeltarifzähler DV616UT von DZG

Zählernummer
(Eigentumsnummer und Netzbetreibers)

Zählernummer: 123456

Zählerstand NT

Zählerstand NT: 1818

Zählerstand HT
Zählerstand NT und HT
ohne Kommastelle
Und Sonderzeichen eingeben

Zählerstand HT: 11813

Doppeltarifzähler MM2600JD von Landis + Gyr

Zählerstand NT

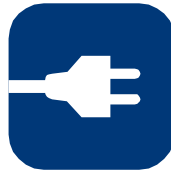
Zählerstand NT: 3231

Zählerstand HT
Zählerstand NT und HT
ohne Kommastellen und Sonderzeichen eingeben

Zählerstand HT: 11188

Zählernummer
(Eigentumsnummer des Betreibers)

Zählernummer: 123456



Elektronischer Zähler

Drehstromzähler von Landis + Gyr



Zählernummer (Eigentumsnummer des Netzbetreibers)

keine Relevanz für die Selbstablesung

Zählerstand

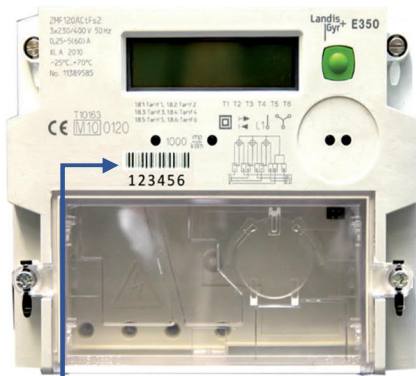
Zählerstand in kWh (bei der Ablesung Dezimalpunkt beachten, dieser ist sehr klein)



Leuchtet der linke der beiden Indikatoren auf, so ist Tarifregister 1 (aktueller Tarif HT) aktiviert, leuchtet hingegen der rechte Indikator auf, so ist Tarifregister 2 (aktueller Tarif NT) aktiviert. Nur einer der beiden Indikatoren kann jeweils angezeigt werden.

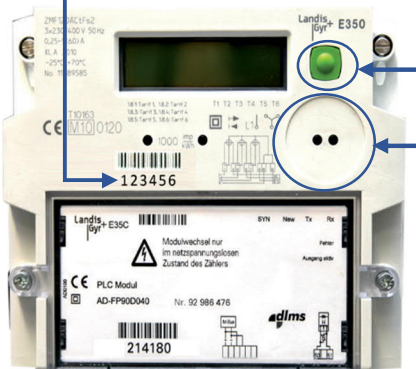
- Eintarifkunden: Nur Tarifregister 1 relevant.
- Doppeltarifkunden: Tarifregister 1 und 2 ohne Kommastellen und Sonderzeichen eingeben

E350 von Landis + Gyr



Zählernummer (Eigentumsnummer des Netzbetreibers)

Zählernummer: 123456



Zählerstand

Zählerstand in kWh (bei der Ablesung Dezimalpunkt beachten, dieser ist sehr klein)



C Messewertanzeige (acht 7-Segment-Anzeigen)

D Anzeige der Einheit

H Feldanzeige für OBIS-Code (5-stellig mit 7, 8 oder 11)

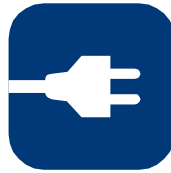
Tarifkennzeichen

- Eintarifkunden: 1.8.0 Zählerstand mit entsprechender Einheit (kWh)
- Zweitarifkunden: 1.8.1 Zählerstand im HT mit entsprechender Einheit (kWh)
1.8.2 Zählerstand im NT mit entsprechender Einheit (kWh)
1.8.3 Zählerstand im DT (Dritter Tarif) mit entsprechender Einheit (kWh)
- 2.8.0 Gesamtenergielieferung in kWh

Optischer Sensor und mechanische Taste

Über diesen können die Zusatzfunktionen des Zählers aktiviert werden.

Weitere Infos finden Sie im Anhang



AS1440 von Elster



Der jeweilige Pfeil zeigt Ihnen an, in welchem Tarif (T1 od. T2) sich der Zähler aktuell befindet

Zählerstand

Dieses Feld zeigt den aktuellen Zählerstand an. Der Zähler zeigt dabei 6 Vorkomma- und eine Nachkommastelle an

Tarifkennzeichen

- Eintarifikunden:
 - 1.8.0 Zählerstand mit entsprechender Einheit (kWh)
- Zweitarifikunden:
 - 1.8.1 Zählerstand im HT mit entsprechender Einheit (kWh)
 - 1.8.2 Zählerstand im NT mit entsprechender Einheit (kWh)
 - 1.8.3 Zählerstand im DT (Dritter Tarif) mit entsprechender Einheit (kWh)
- 2.8.0 Gesamtenergielieferung in kWh
- Weiterhin gibt es noch rein informative Werte am Zähler
 - 0.9.1 Aktuelle Zeit
 - 0.9.2 Aktuelles Datum
 - 1.7.0 Wirkleistung (Bezugs) in kW
 - 2.7.0 Wirkleistung (Lieferung) in kW
 - 0.0.0 Zähler Identifikationsnummer
 - 0.0.1 Hersteller Identifikationsnummer
 - FF Fehlercode

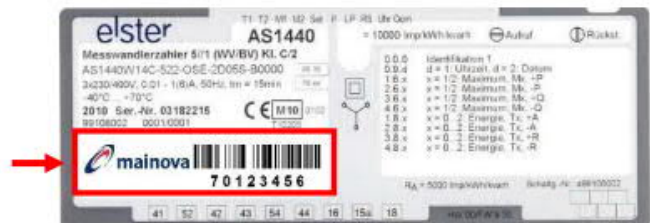
Mechanische Taste

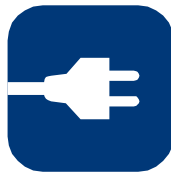
Über diesen können die Zusatzfunktionen des Zählers aktiviert werden.

Weitere Infos finden Sie im Anhang

Zählernummer

Die Zählernummer des Stromzählers, die im Zusammenhang mit der Selbstablesung von Bedeutung ist finden Sie an der im rechten Schaubild dargestellten Position unterhalb des Barcodes (Strichcode).





Moderne Zähler (mMe)

ED100L/ED300L/W2E8 von EMH



Tarifkennzeichen

- Eintarifkunden:
 - 1.8.0 Zählerstand mit entsprechender Einheit (kWh)
- Zweitarifkunden:
 - 1.8.1 Zählerstand im HT mit entsprechender Einheit (kWh)
 - 1.8.1 Zählerstand im NT mit entsprechender Einheit (kWh)
 - 1.8.3 Zählerstand im DT (Dritter Tarif) mit entsprechender Einheit (kWh)
- 2.8.0 Gesamtenergielieferung in kWh

Zählerstand

Zählerstand in kWh. Der Zähler zeigt dabei 6 Stellen ohne Nachkommastellen an.

Anlaufzeit

Sobald der Zähler einen Energiebezug oder eine Energielieferung misst, wird dies durch einen fortlaufenden Balken angezeigt

Anzeige individueller Verbrauchswerte

In diesem Feld stehen Ihnen verschiedene Funktionen zu den Einstellungen und Verbrauchswerten Ihres Zählers zur Verfügung. Die Funktionen sind durch folgende Kürzel beschrieben.

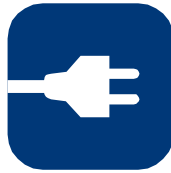
Zählernummer

Die 14-stellige Zählernummer befindet sich an der Vorderseite des Zählers ober- oder unterhalb des Displays. Die Zählernummer besteht aus einer Kombination aus Ziffern und Buchstaben.

Optische Schnittstelle

Der Zähler verfügt über einen optischen Sensor. Über diesen können die Zusatzfunktionen des Zählers aktiviert werden. Weitere Infos finden Sie im Anhang



**Tarifkennzeichen**

- Eintarifikunden:
 - 1.8.0 Zählerstand mit entsprechender Einheit (kWh)
- Zweitarifikunden:
 - 1.8.1 Zählerstand im HT mit entsprechender Einheit (kWh)
 - 1.8.1 Zählerstand im NT mit entsprechender Einheit (kWh)
 - 1.8.3 Zählerstand im DT (Dritter Tarif) mit entsprechender Einheit (kWh)
- 2.8.0 Gesamtenergielieferung in kWh

Zählerstand

Zählerstand in kWh. Der Zähler zeigt dabei 6 Stellen ohne Nachkommastellen an.

Anlaufzeit

Sobald der Zähler einen Energiebezug oder eine Energielieferung misst, wird dies durch einen fortlaufenden Balken angezeigt.

Anzeige individueller Verbrauchswerte

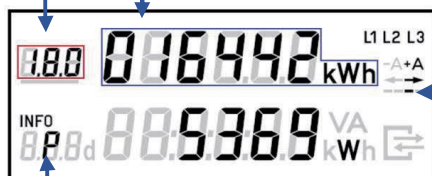
In diesem Feld stehen Ihnen verschiedene Funktionen zu den Einstellungen und Verbrauchswerten Ihres Zählers zur Verfügung. Die Funktionen sind durch folgende Kürzel beschrieben.

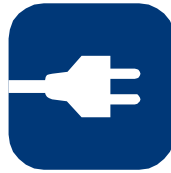
Zählernummer

Die 14-stellige Zählernummer befindet sich an der Vorderseite des Zählers ober- oder unterhalb des Displays. Die Zählernummer besteht aus einer Kombination aus Ziffern und Buchstaben.

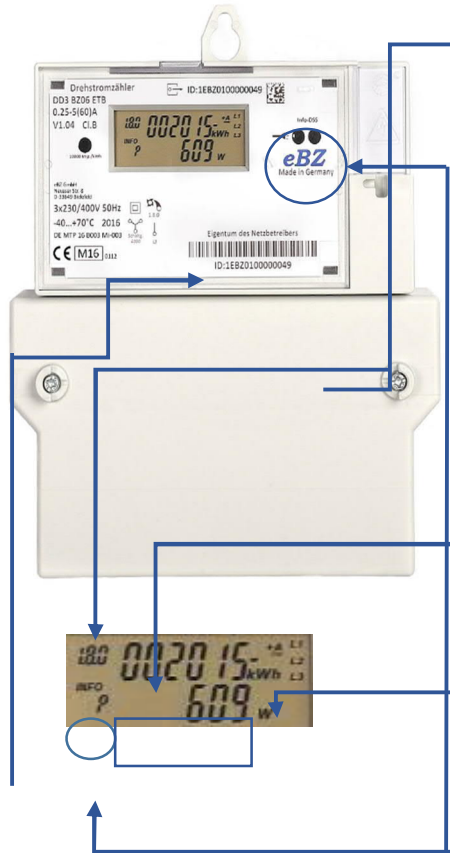
Optische Schnittstelle und Mechanische Taste

Der Zähler verfügt über einen optischen Sensor. Über diesen können die Zusatzfunktionen des Zählers aktiviert werden. Weitere Infos finden Sie im Anhang.





DD3 von eBZ



Tariffkennzeichen

- Eintariffkunden:
 - 1.8.0 Zählerstand mit entsprechender Einheit (kWh)
- Zweitariffkunden:
 - 1.8.1 Zählerstand im HT mit entsprechender Einheit (kWh)
 - 1.8.1 Zählerstand im NT mit entsprechender Einheit (kWh)
 - 1.8.3 Zählerstand im DT (Dritter Tarif) mit entsprechender Einheit (kWh)
- 2.8.0 Gesamtenergielieferung in kWh

Zählerstand

Zählerstand in kWh. Der Zähler zeigt dabei 6 Stellen ohne Nachkommastellen an.

Anlaufzeit

Sobald der Zähler einen Energiebezug oder eine Energielieferung misst, wird dies durch einen fortlaufenden Balken angezeigt

Zählernummer

Die 14-stellige Zählernummer befindet sich an der Vorderseite des Zählers ober- oder unterhalb des Displays. Die Zählernummer besteht aus einer Kombination aus Ziffern und Buchstaben.

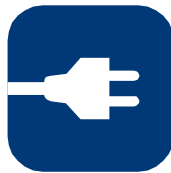
Anzeige individueller Verbrauchswerte

In diesem Feld stehen Ihnen verschiedene Funktionen zu den Einstellungen und Verbrauchswerten Ihres Zählers zur Verfügung. Die Funktionen sind durch folgende Kürzel beschrieben.

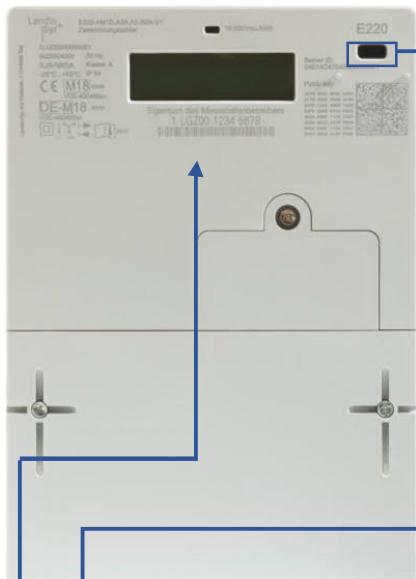
Optische Schnittstelle

Der Zähler verfügt über einen optischen Sensor. Über diesen können die Zusatzfunktionen des Zählers aktiviert werden. Weitere Infos finden Sie im Anhang





+220 Landis + Gyr



Zählernummer

Die 14-stellige Zählernummer befindet sich an der Vorderseite des Zählers ober- oder unterhalb des Displays. Die Zählernummer besteht aus einer Kombination aus Ziffern und Buchstaben.

Tariffkennzeichen

- Eintariffkunden:
 - 1.8.0 Zählerstand mit entsprechender Einheit (kWh)
- Zweitariffkunden:
 - 1.8.1 Zählerstand im HT mit entsprechender Einheit (kWh)
 - 1.8.1 Zählerstand im NT mit entsprechender Einheit (kWh)
 - 1.8.3 Zählerstand im DT (Dritter Tarif) mit entsprechender Einheit (kWh)
- 2.8.0 Gesamtenergielieferung in kWh

Zählerstand

Zählerstand in KWh. Der Zähler zeigt dabei 6 Stellen ohne Nachkommastellen an.

Anlaufzeit

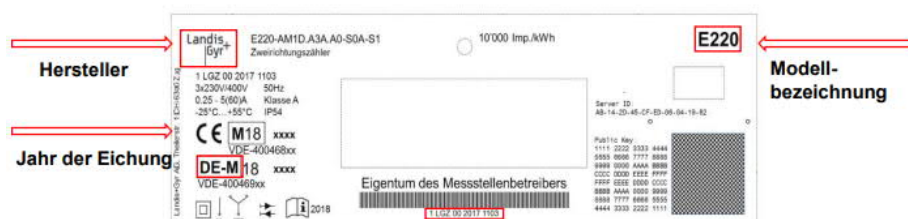
Sobald der Zähler einen Energiebezug oder eine Energielieferung misst, wird dies durch einen fortlaufenden Balken angezeigt.

Anzeige individueller Verbrauchswerte

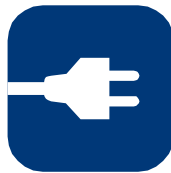
In diesem Feld stehen Ihnen verschiedene Funktionen zu den Einstellungen und Verbrauchswerten Ihres Zählers zur Verfügung. Die Funktionen sind durch folgende Kürzel beschrieben.

Optische Schnittstelle und Mechanische Taste

Der Zähler verfügt über einen optischen Sensor. Über diesen können die Zusatzfunktionen des Zählers aktiviert werden. Weitere Infos finden Sie im Anhang



Zählernummer
Die Zählernummer ist bei Rückfragen immer anzugeben!



Q3A/M von EasyMeter



Tariffkennzeichen

- Eintariffkunden:
1.8.0 Zählerstand mit entsprechender Einheit (kWh)
- Zweitariffkunden:
1.8.1 Zählerstand im HT mit entsprechender Einheit (kWh)
1.8.1 Zählerstand im NT mit entsprechender Einheit (kWh)
1.8.3 Zählerstand im DT (Dritter Tarif) mit entsprechender Einheit (kWh)
- 2.8.0 Gesamtenergielieferung in kWh

Zählerstand

Zählerstand in kWh. Der Zähler zeigt dabei 6 Stellen ohne Nachkommastellen an.

Anlaufzeit

Sobald der Zähler einen Energiebezug oder eine Energielieferung misst, wird dies durch einen fortlaufenden Balken angezeigt

Anzeige individueller Verbrauchswerte

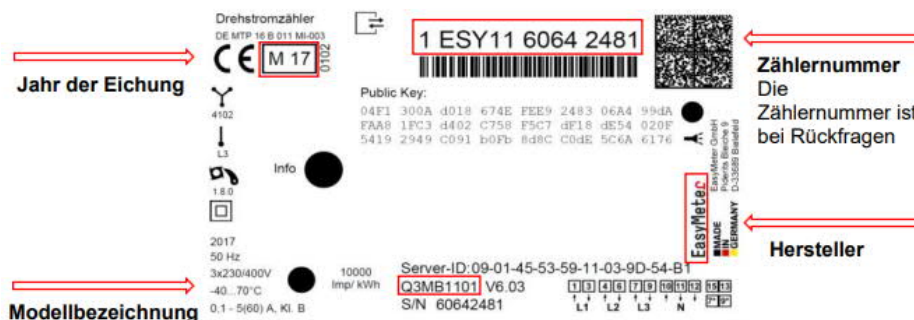
In diesem Feld stehen Ihnen verschiedene Funktionen zu den Einstellungen und Verbrauchswerten Ihres Zählers zur Verfügung. Die Funktionen sind durch folgende Kürzel beschrieben.

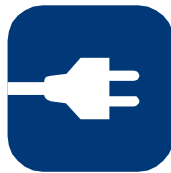
Optische Schnittstelle

Der Zähler verfügt über einen optischen Sensor. Über diesen können die Zusatzfunktionen des Zählers aktiviert werden. Weitere Infos finden Sie im Anhang

Zählernummer

Die 14-stellige Zählernummer befindet sich an der Vorderseite des Zählers ober- oder unterhalb des Displays. Die Zählernummer besteht aus einer Kombination aus Ziffern und Buchstaben.





SGM-C2/C4 von efr



Tariffkennzeichen

- Eintariffkunden:
 - 1.8.0 Zählerstand mit entsprechender Einheit (kWh)
- Zweitariffkunden:
 - 1.8.1 Zählerstand im HT mit entsprechender Einheit (kWh)
 - 1.8.1 Zählerstand im NT mit entsprechender Einheit (kWh)
 - 1.8.3 Zählerstand im DT (Dritter Tarif) mit entsprechender Einheit (kWh)
- 2.8.0 Gesamtenergielieferung in kWh

Zählerstand

Zählerstand in kWh. Der Zähler zeigt dabei 6 Stellen ohne Nachkommastellen an.

Anlaufzeit

Sobald der Zähler einen Energiebezug oder eine Energielieferung misst, wird dies durch einen fortlaufenden Balken angezeigt

Anzeige individueller Verbrauchswerte

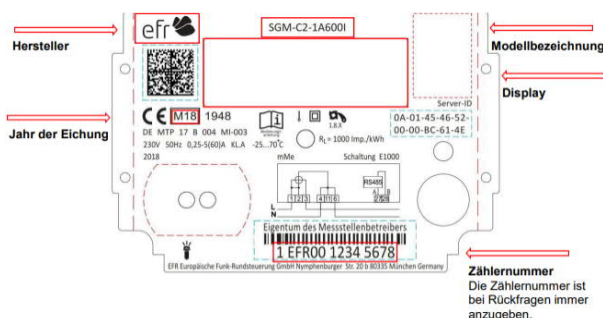
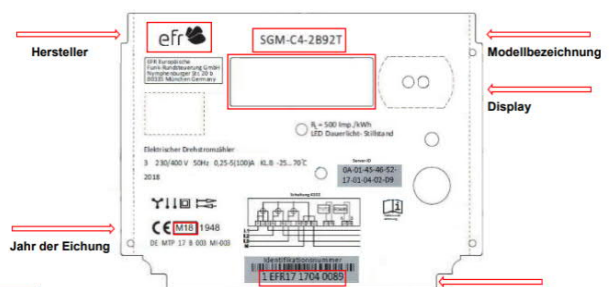
In diesem Feld stehen Ihnen verschiedene Funktionen zu den Einstellungen und Verbrauchswerten Ihres Zählers zur Verfügung. Die Funktionen sind durch folgende Kürzel beschrieben.

Optische Schnittstelle

Der Zähler verfügt über einen optischen Sensor. Über diesen können die Zusatzfunktionen des Zählers aktiviert werden. Weitere Infos finden Sie im Anhang

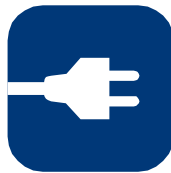
Zählernummer

Die 14-stellige Zählernummer befindet sich an der Vorderseite des Zählers ober- oder unterhalb des Displays. Die Zählernummer besteht aus einer Kombination aus Ziffern und Buchstaben.



Zählernummer
Die Zählernummer ist bei Rückfragen immer anzugeben.

Zählernummer
Die Zählernummer ist bei Rückfragen immer anzugeben.

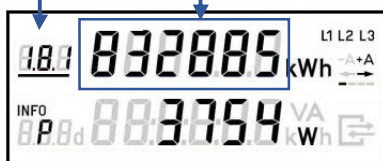


eBZD von EMH



Zählernummer

Die 14-stellige Zählernummer befindet sich an der Vorderseite des Zählers ober- oder unterhalb des Displays. Die Zählernummer besteht aus einer Kombination aus Ziffern und Buchstaben



Tarifkennzeichen

- Eintarifikunden:
 - 1.8.0 Zählerstand mit entsprechender Einheit (kWh)
- Zweitarifikunden:
 - 1.8.1 Zählerstand im HT mit entsprechender Einheit (kWh)
 - 1.8.1 Zählerstand im NT mit entsprechender Einheit (kWh)
 - 1.8.3 Zählerstand im DT (Dritter Tarif) mit entsprechender Einheit (kWh)
- 2.8.0 Gesamtenergielieferung in kWh

Zählerstand

Zählerstand in kWh. Der Zähler zeigt dabei 6 Stellen ohne Nachkommastellen an.

Anlaufzeit

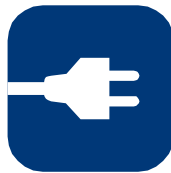
Sobald der Zähler einen Energiebezug oder eine Energielieferung misst, wird dies durch einen fortlaufenden Balken angezeigt

Anzeige individueller Verbrauchswerte

In diesem Feld stehen Ihnen verschiedene Funktionen zu den Einstellungen und Verbrauchswerten Ihres Zählers zur Verfügung. Die Funktionen sind durch folgende Kürzel beschrieben.

Optische Schnittstelle

Der Zähler verfügt über einen optischen Sensor. Über diesen können die Zusatzfunktionen des Zählers aktiviert werden. Weitere Infos finden Sie im Anhang



mMe4.0 von EMH



Tarifkennzeichen

- Eintarifkunden:
1.8.0 Zählerstand mit entsprechender Einheit (kWh)
- Zweitarifkunden:
1.8.1 Zählerstand im HT mit entsprechender Einheit (kWh)
1.8.1 Zählerstand im NT mit entsprechender Einheit (kWh)
1.8.3 Zählerstand im DT (Dritter Tarif) mit entsprechender Einheit (kWh)
- 2.8.0 Gesamtenergielieferung in kWh

Zählerstand

Zählerstand in kWh. Der Zähler zeigt dabei 6 Stellen ohne Nachkommastellen an.

Anlaufzeit

Sobald der Zähler einen Energiebezug oder eine Energielieferung misst, wird dies durch einen fortlaufenden Balken angezeigt

Anzeige individueller Verbrauchswerte

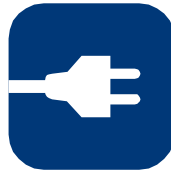
In diesem Feld stehen Ihnen verschiedene Funktionen zu den Einstellungen und Verbrauchswerten Ihres Zählers zur Verfügung. Die Funktionen sind durch folgende Kürzel beschrieben.

Optische Schnittstelle

Der Zähler verfügt über einen optischen Sensor. Über diesen können die Zusatzfunktionen des Zählers aktiviert werden. Weitere Infos finden Sie im Anhang

Zählernummer

Die 14-stellige Zählernummer befindet sich an der Vorderseite des Zählers ober- oder unterhalb des Displays. Die Zählernummer besteht aus einer Kombination aus Ziffern und Buchstaben.



MT631/632 von ISKRA



Tarifkennzeichen

- Eintarifikunden:
 - 1.8.0 Zählerstand mit entsprechender Einheit (kWh)
- Zweitarifikunden:
 - 1.8.1 Zählerstand im HT mit entsprechender Einheit (kWh)
 - 1.8.1 Zählerstand im NT mit entsprechender Einheit (kWh)
 - 1.8.3 Zählerstand im DT (Dritter Tarif) mit entsprechender Einheit (kWh)
- 2.8.0 Gesamtenergielieferung in kWh

Zählerstand

Zählerstand in kWh. Der Zähler zeigt dabei 6 Stellen ohne Nachkommastellen an.

Anlaufzeit

Sobald der Zähler einen Energiebezug oder eine Energielieferung misst, wird dies durch einen fortlaufenden Balken angezeigt

Anzeige individueller Verbrauchswerte

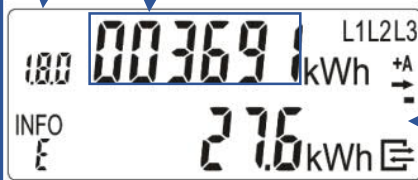
In diesem Feld stehen Ihnen verschiedene Funktionen zu den Einstellungen und Verbrauchswerten Ihres Zählers zur Verfügung. Die Funktionen sind durch folgende Kürzel beschrieben.

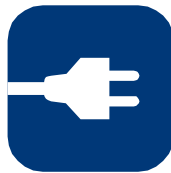
Optische Schnittstelle

Der Zähler verfügt über einen optischen Sensor. Über diesen können die Zusatzfunktionen des Zählers aktiviert werden. Weitere Infos finden Sie im Anhang

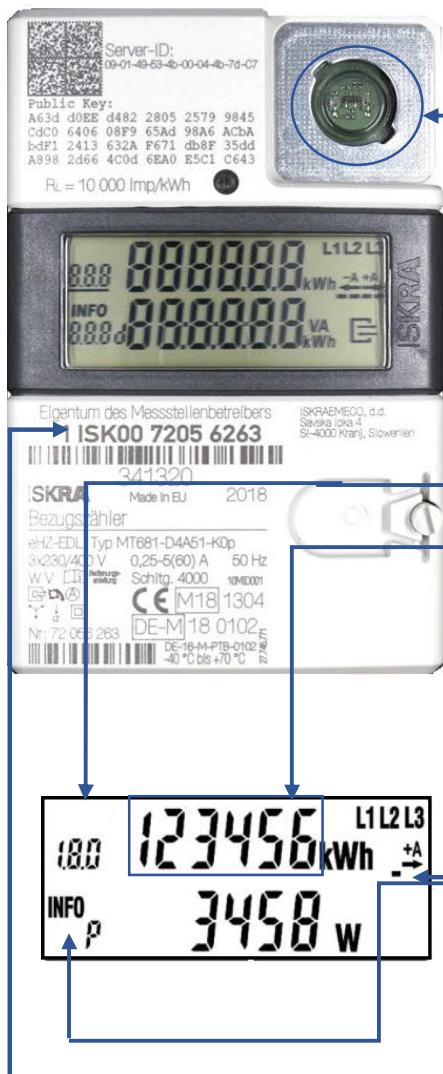
Zählernummer

Die 14-stellige Zählernummer befindet sich an der Vorderseite des Zählers ober- oder unterhalb des Displays. Die Zählernummer besteht aus einer Kombination aus Ziffern und Buchstaben.





MT681/691 von ISKRA



Tarifkennzeichen

- Eintarifikunden:
 - 1.8.0 Zählerstand mit entsprechender Einheit (kWh)
- Zweitarifikunden:
 - 1.8.1 Zählerstand im HT mit entsprechender Einheit (kWh)
 - 1.8.1 Zählerstand im NT mit entsprechender Einheit (kWh)
 - 1.8.3 Zählerstand im DT (Dritter Tarif) mit entsprechender Einheit (kWh)
- 2.8.0 Gesamtenergielieferung in kWh

Zählerstand

Zählerstand in kWh. Der Zähler zeigt dabei 6 Stellen ohne Nachkommastellen an.

Anlaufzeit

Sobald der Zähler einen Energiebezug oder eine Energielieferung misst, wird dies durch einen fortlaufenden Balken angezeigt

Anzeige individueller Verbrauchswerte

In diesem Feld stehen Ihnen verschiedene Funktionen zu den Einstellungen und Verbrauchswerten Ihres Zählers zur Verfügung. Die Funktionen sind durch folgende Kürzel eschrieben.

Zählernummer

Die 14-stellige Zählernummer befindet sich an der Vorderseite des Zählers ober- oder unterhalb des Displays. Die Zählernummer besteht aus einer Kombination aus Ziffern und Buchstaben.

Optische Schnittstelle

Der Zähler verfügt über einen optischen Sensor. Über diesen können die Zusatzfunktionen des Zählers aktiviert werden. Weitere Infos finden Sie im Anhang



B Erdgas- und Wasserzählerablesung

Erdgasablesung BK-G4T von elster



Zählernummer
(Eigentumsnummer
des Netzbetreibers)

Zählernummer: 123456

Zählertand inkl. Einheit (m³)
Zählerstand ohne
Kommastellen eingeben

Zählerstand: 223

Wasserablesung 620 von Sensus



Zählernummer
(Eigentumsnummer
des Netzbetreibers)

Zählernummer: 123456

Zählertand inkl. Einheit (m³)
Zählerstand ohne
Kommastellen eingeben

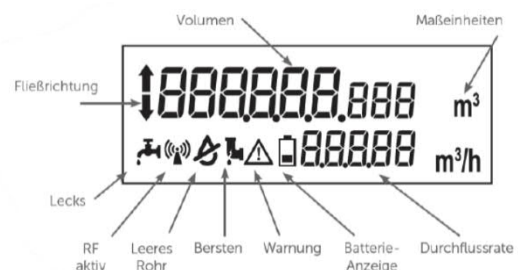
Zählerstand: 117

Qalcosonic von Axioma



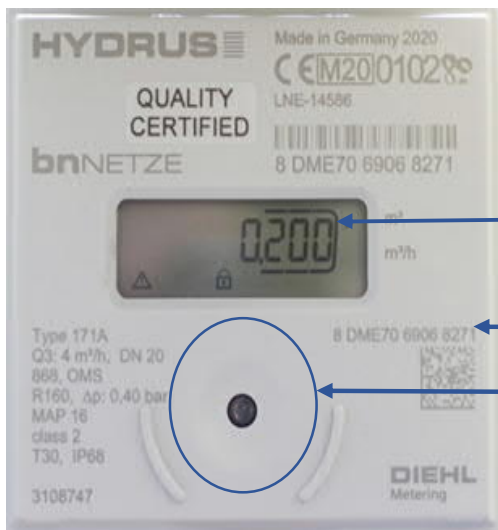
Zählertand inkl. Einheit (m³)
Zählerstand ohne
Kommastellen eingeben

Zählernummer
(Eigentumsnummer
des Netzbetreibers)





HYDRUS von Diehl



Zählernummer
(Eigentumsnummer
des Netzbetreibers)

Zählerstand inkl. Einheit (m³)
Zählerstand ohne
Kommastellen eingeben

Optische Schnittstelle:

Auf der Frontplatte befindet sich ein optischer Taster. Mit diesem können die einzelnen Anzeigen weitergeschaltet werden. Um die Batterie zu schonen, fällt der Zähler bei Bedienpausen von ca. vier Minuten in den Ruhemodus (Anzeige aus), mit einem Tastendruck kann er aktiviert werden. Anschließend können untenstehende Anzeigen durch wiederholten Tastendruck abgelesen werden.

Display Symbole:



iPerl von Senus

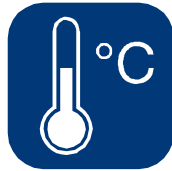


Zählernummer
(Eigentumsnummer
des Netzbetreibers)

Optische Schnittstelle

Auf der Frontplatte befindet sich ein optischer Taster. Mit diesem können die einzelnen Anzeigen weitergeschaltet werden. Um die Batterie zu schonen, fällt der Zähler bei Bedienpausen von ca. vier Minuten in den Ruhemodus (Anzeige aus), mit einem Tastendruck kann er aktiviert werden. Anschließend können untenstehende Anzeigen durch wiederholten Tastendruck abgelesen werden

Zählerstand inkl. Einheit (m³)
Zählerstand ohne
Kommastellen eingeben



C Wärmemengezählerablesung

T550 von Landis + Gyr



Zählerstand inkl. Einheit (m³)
Zählerstand ohne
Kommastellen eingeben

Zählernummer
(Eigentumsnummer
des Netzbetreibers)

Zählernummer: 123456

↻ Taste (Loop), mit der zwischen diversen Schleifen ausgewählt werden kann.

▶ Taste, mit der innerhalb einer Schleife zwischen den Anzeigewerten gewählt werden kann.

Über die Taste ↻ (Loop) lassen sich verschiedene Schleifen, wie nachfolgend dargestellt, auswählen.

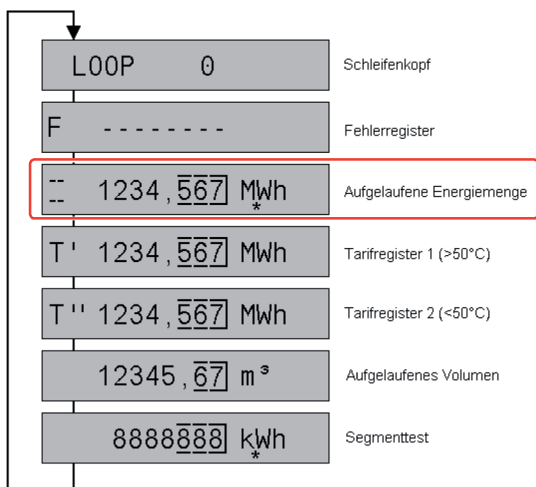
LOOP 1 Serviceschleife 1 (nicht Relevant)

...

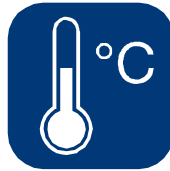
LOOP 4 Serviceschleife 4 (nicht Relevant)

Für die Selbstablesung der Energiemenge ist nur die Nutzerschleife relevant.

Innerhalb der Nutzerschleife (LOOP 0) kann dann mittels der ▶ Taste durch die Werteliste geschaltet werden.



Wichtig für die Selbstablesung ist hier das in **Rot** markierte Feld. Es gibt die aktuell aufgelaufene Energiemenge in MWh an.



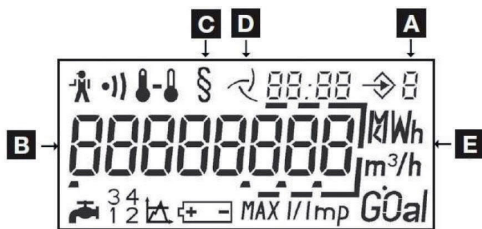
CF-UltraMaXX V



Zählernummer
(Eigentumsnummer
des Netzbetreibers)

Für die Ablesung kann man per
Tastendruck (<2Sek.) durch die
Werte springen.

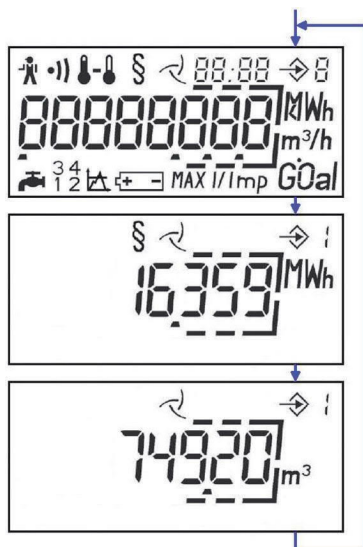
Zählerstand inkl. Einheit (m³)
Zählerstand ohne
Kommastellen eingeben

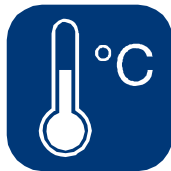


- A. Dieses Feld gibt Information über die Anzeigeebene.
Der Zähler verfügt über 3 Anzeigeebenen
Für die Selbstablesung ist nur die Anzeigeebene 1 von Bedeutung.
- B. Der Zähler verfügt über ein 8-stelliges Anzeigeelement.
- C. Wenn dieses Symbol im Display dargestellt ist, ist der Zähler mit diesem Anzeigewert für den geschäftlichen Verkehr zugelassen; in diesem Fall Energieabrechnung.
- D. Durchflussindikator
Blinkend → kein Durchfluss

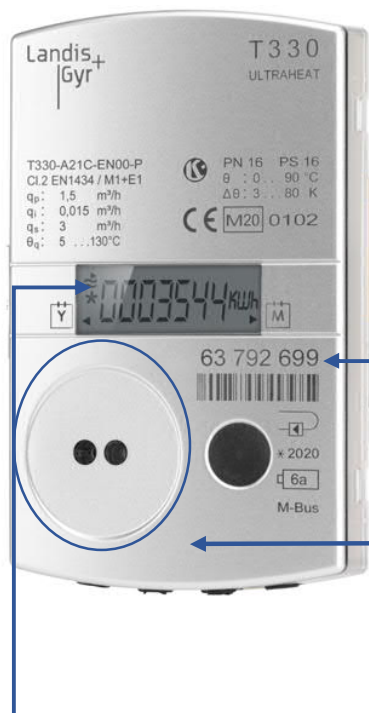
Beispiel: Um die Batteriekapazität zu schonen, ist das Display standartmäßig deaktiviert.

- > Erster Tastendruck (< 2Sek.):
Displaytest
- > Zweiter Tastendruck (< 2Sek.):
Anzeige der Wärmemenge in MWh.
In Beispiel 16,359.
Dieser Wert ist der einzige relevante für die Energieabrechnung.
- > Dritter Tastendruck (< 2Sek.):
Aufgelaufenes Heizwasservolumen in m³, im Beispiel 749,20m³.





L&G Typ T330



Zählernummer
(Eigentumsnummer
des Netzbetreibers)

Für die Ablesung kann man per
Tastendruck (<2Sek.) durch die
Werte springen.

Optische Schnittstelle und Mechanische

Taste

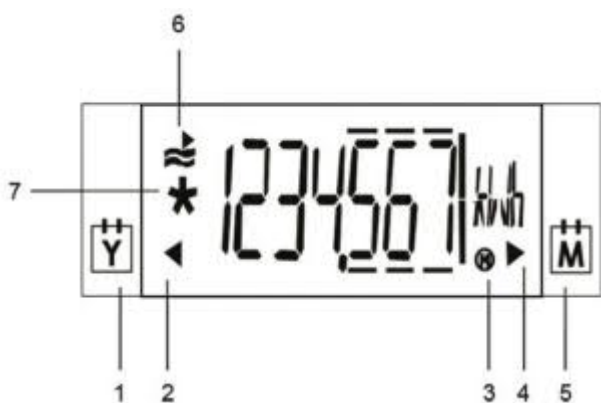
Der Zähler verfügt über einen optischen
Sensor.

Über diesen können die Zusatzfunktionen
des Zählers aktiviert werden.
Weitere Infos finden Sie im Anhang.

Zählertand inkl. Einheit (m³)
Zählerstand ohne
Kommastellen eingeben



Hinweis: Um Fehler beim Ablesen zu vermeiden, sind die
Nachkommastellen von angezeigten Werten durch eine Um-
rahmung gekennzeichnet.



1. Symbol Vorjahreswert
2. Vorjahreswert
3. Maxima
4. Vormonatswert
5. Symbol Vormonatswert
6. Durchflussaktivität
7. Geeichter Wert

D Anhang

Optische Schnittstelle

Bedienung des Zählers optischen Sensor

Zur Freischaltung der verbrauchshistorischen Werte ist eine 4-stellige PIN erforderlich, die auf der 2. Zeile des Displays eingetragen wird.

Die PIN erhalten Sie von Ihrem jeweiligen Netz- bzw. Messstellenbetreiber.

Eingabe der PIN wenn eine mechanische Taste vorhanden ist

Zur Eingabe der PIN drücken Sie die mechanische Taste. Nach dem Displaytest erscheint auf dem Display die PIN Abfrage und alle Anzeigeelemente werden angezeigt. Zur Eingabe der PIN drücken Sie erneut auf den Taster - es wird die Ziffer „0“ angezeigt. Die nachfolgenden Ziffern 0 – 9 können durch den mechanischen Taster eingestellt werden. Nach Erreichen der gewünschten Ziffer bitte 3 Sekunden warten, um auf die zweite Stelle der PIN zu springen. Den Vorgang wiederholen, bis alle 4 Ziffern der PIN eingegeben sind. Bei Falscheingabe müssen alle nachfolgenden Ziffern so abgearbeitet werden, erst dann kann die Eingabe erneut erfolgen.

Eingabe der PIN mit optischem Sensor

Hierfür wird eine Lichtquelle benötigt wie eine Taschenlampe. Das Anleuchten der Schnittstelle ersetzt den Knopfdruck.

Bitte beachten Sie

Bei den oben aufgeführten Zählertypen handelt es sich um Messgeräte, die im Grundversorgungsgebiet von Mainova installiert sind. Die bei Ihnen verbauten Zähler können sich von diesen Beispielen unterscheiden.